



Администрация Пермского муниципального округа Пермского края
Комитет имущественных отношений

РАСПОРЯЖЕНИЕ

25.07.2023

№ 1781

Об установлении публичного сервитута на часть земельных участков

В соответствии со ст. 23, гл. V.7 Земельного кодекса Российской Федерации, Федеральным законом от 25.10.2001 № 137-ФЗ «О введении в действие Земельного кодекса Российской Федерации», пп. 3.2.5 п. 3.2 разд. 3 Положения о комитете имущественных отношений администрации Пермского муниципального округа, утвержденного решением Думы Пермского муниципального округа Пермского края от 29.11.2022 № 48, на основании ходатайства открытого акционерного общества «Межрегиональная распределительная сетевая компания Урала» (ИНН 6671163413, ОГРН 1056604000970) (далее - ОАО «МРСК Урала») от 18.05.2023 № 5569:

1. Установить в интересах ОАО «МРСК Урала» публичный сервитут общей площадью 288 кв.м., на часть следующих земельных участков:

- с кадастровым номером 59:32:4070004:3456 (0,5 кв.м.), расположенный по адресу: Пермский край, Пермский район, Култаевское с/пос., п.Протасы, ул. Гранатовая, 16;

- с кадастровым номером 59:32:4070004:686 (52 кв.м.), расположенный по адресу: Пермский край, р-н Пермский, с/пос. Култаевское, п. Протасы, ул. Алмазная, ул. Малахитовая, ул. Бирюзовая, ул. Хрустальная, ул. Изумрудная, ул. Рубиновая, ул. Жемчужная, ул. Гранатовая;

- с кадастровым номером 59:32:4070004:5881 (37,5 кв.м.), расположенный по адресу: Пермский край, р-н Пермский, п. Протасы, ул. Гранатовая;

- с кадастровым номером 59:32:4070004:5882 (39 кв.м.), расположенный по адресу: Пермский край, р-н Пермский, п. Протасы, ул. Гранатовая;

- с кадастровым номером 59:32:4070004:5883 (3 кв.м.), расположенный по адресу: Пермский край, р-н Пермский, п. Протасы, ул. Гранатовая;

- с кадастровым номером 59:32:4070004:5887 (156 кв.м.), расположенный по адресу: Пермский край, р-н Пермский, п. Протасы, ул. Гранатовая.

Цель: Подключение (технологическое присоединение) к сетям инженерно-технического обеспечения объекта: «Строительство ВЛ 0,4 кВ с установкой ПУ для электроснабжения п. Протасы (4500073644)».

Срок: 49 лет.

2. Утвердить границы публичного сервитута земельных участков, указанных в п. 1 настоящего распоряжения, согласно прилагаемой схеме расположения границ публичного сервитута.

3. Срок, в течение которого использование указанных в п. 1 настоящего распоряжения земельных участков в соответствии с их разрешенным использованием будет невозможно или существенно затруднено в связи с осуществлением сервитута – 6 месяцев.

4. Порядок установления зон с особыми условиями использования территорий и содержание ограничений прав на земельные участки в границах таких зон установлен Постановлением Правительства РФ от 24.02.2009 № 160 «О порядке установления охранных зон объектов электросетевого хозяйства и особых условий использования земельных участков, расположенных в границах таких зон».

5. Плата за публичный сервитут устанавливается в соответствии с Федеральным законом от 29.07.1998 № 135-ФЗ (ред. от 19.12.2022) «Об оценочной деятельности в Российской Федерации» и методическими рекомендациями, утверждёнными приказом Минэкономразвития России от 04.06.2019 № 321.

6. Комитету имущественных отношений администрации Пермского муниципального округа в течение 5 рабочих дней со дня подписания настоящего распоряжения:

6.1. Направить настоящее распоряжение в Управление Федеральной службы государственной регистрации, кадастра и картографии по Пермскому краю;

6.2. Направить настоящее распоряжение в ОАО «МРСК Урала», а также сведения о лицах, являющихся правообладателями земельных участков, сведения о лицах, подавших заявления об учете их прав (обременений прав) на земельные участки, способах связи с ними, копии документов, подтверждающих права указанных лиц на земельные участки.

7. Разместить настоящее распоряжение на официальном сайте Пермского муниципального округа в информационно-телекоммуникационной сети Интернет www.permraion.ru.

8. Настоящее распоряжение вступает в силу со дня его подписания.

9. Контроль исполнения распоряжения возложить на заместителя председателя комитета М.В. Королеву.

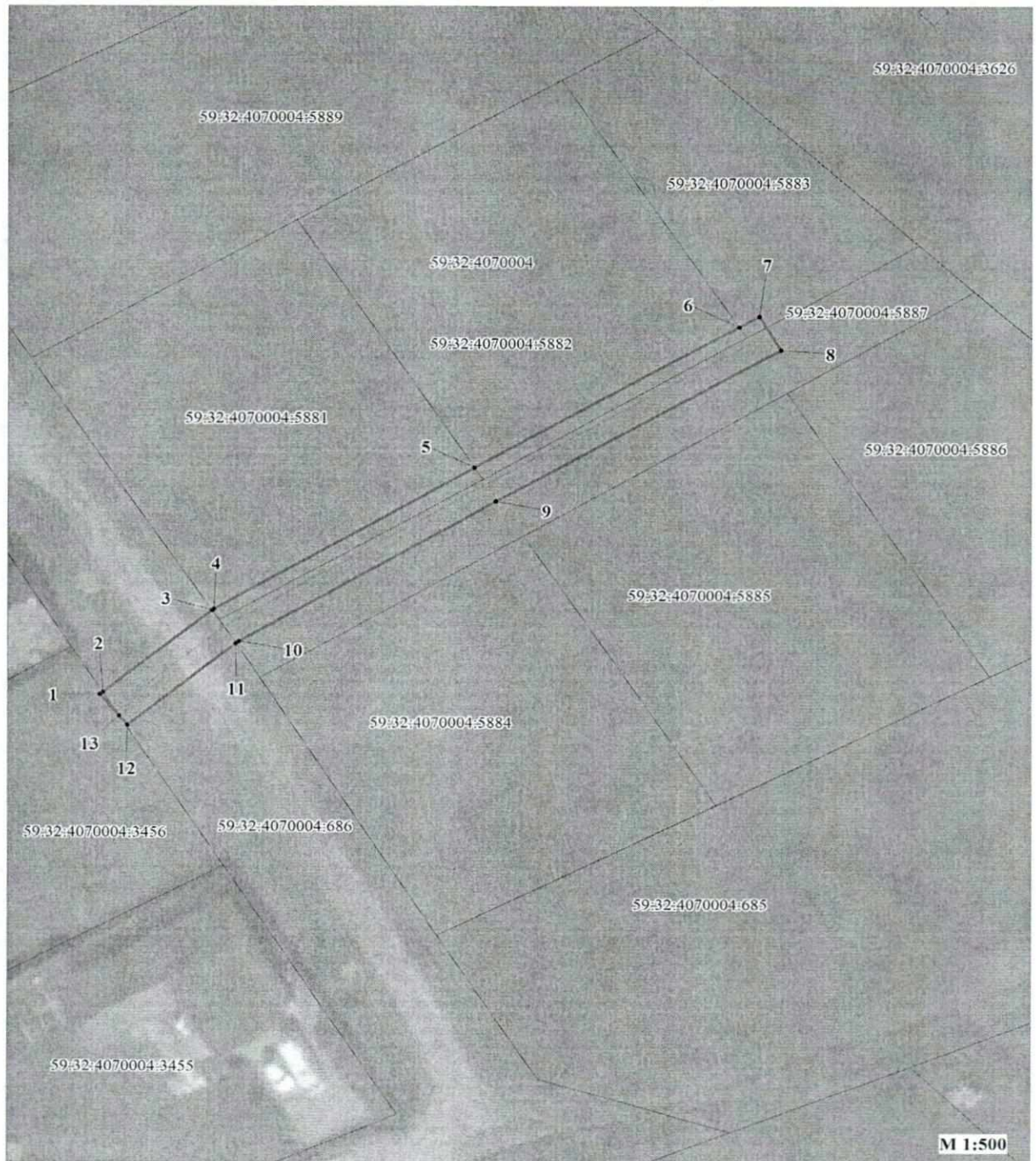
Председатель комитета



Е.А. Демидова

Приложение № 1
к распоряжению
комитета имущественных
отношений администрации
Пермского муниципального округа
от 25.07.2023 № 1781

Публичный сервитут
"Строительство ВЛ 0,4 кВ с установкой ПУ для электроснабжения п. Протасы (4500073644)"
Схема расположения границ публичного сервитута



Условные обозначения:

- | | |
|--------------------|---|
| 59:32:4070004 | кадастровый номер квартала |
| 59:32:4070004:5887 | кадастровый номер земельного участка, учтенного в ГКН |
| | граница земельного участка, учтенного в ГКН |
| | граница публичного сервитута |
| | граница кадастрового квартала |
| • 1 | характерная точка границы |
| | проектируемая линия ВЛ-0,4 кВ |

Приложение № 2
к распоряжению
комитета имущественных
отношений администрации
Пермского муниципального округа
от 25.07.2023 № 1781

ОПИСАНИЕ МЕСТОПОЛОЖЕНИЯ ГРАНИЦ ПУБЛИЧНОГО СЕРВИТУТА "СТРОИТЕЛЬСТВО ВЛ 0,4 КВ С УСТАНОВКОЙ ПУ ДЛЯ ЭЛЕКТРОСНАБЖЕНИЯ П. ПРОТАСЫ (4500073644)" ПЕРМСКИЙ КРАЙ, ПЕРМСКИЙ МУНИЦИПАЛЬНЫЙ ОКРУГ (НАИМЕНОВАНИЕ ОБЪЕКТА)				
Сведения о местоположении границ объекта				
1. Система координат <u>МСК-59. зона 2</u>				
2. Сведения о характерных точках границ объекта				
Обозначение характерны х точек границ	Координаты. м		Метод определения координат и средняя квадратическая погрешность положения характерной точки (M _t). м	Описание закреплен ия точки
	X	Y		
1	2	3	4	5
1	502510.73	2209261.17	Геодезический метод; M _t =0.1	-
2	502510.95	2209261.43	Геодезический метод; M _t =0.1	-
3	502519.28	2209271.50	Геодезический метод; M _t =0.1	-
4	502519.42	2209271.68	Геодезический метод; M _t =0.1	-
5	502533.85	2209295.81	Геодезический метод; M _t =0.1	-
6	502548.08	2209320.40	Геодезический метод; M _t =0.1	-
7	502549.16	2209322.25	Геодезический метод; M _t =0.1	-
8	502545.70	2209324.25	Геодезический метод; M _t =0.1	-
9	502530.40	2209297.85	Геодезический метод; M _t =0.1	-
10	502516.14	2209273.99	Геодезический метод; M _t =0.1	-
11	502515.91	2209273.71	Геодезический метод; M _t =0.1	-
12	502507.65	2209263.71	Геодезический метод; M _t =0.1	-
13	502508.58	2209262.94	Геодезический метод; M _t =0.1	-
1	502510.73	2209261.17	Геодезический метод; M _t =0.1	-

**Расчет платы
за публичный сервитут**

1. На часть земельного участка с кадастровым номером **59:32:4070004:686**
 - Площадь земельного участка – 51450 кв.м.
 - Площадь земельного участка, обремененного сервитутом – 52 кв.м.
 - Кадастровая стоимость земельного участка – 13 661 004 руб.
 - Кадастровая стоимость земельного участка за кв.м. – 265,52 руб/кв.м.
 - Срок публичного сервитута – 49 лет
 - Стоимость платы за сервитут: $0,01\% * 52 * 265,52 * 49 = 67,65$ рублей.

Размер платы за весь срок сервитута – 67,65 рублей (Шестьдесят семь рублей 65 копеек)

**Платежные реквизиты
для внесения платы за публичный сервитут**

ИНН 5948066481

КПП 594801001

Наименование получателя Управление Федерального казначейства по Пермскому краю (Комитет имущественных отношений администрации Пермского муниципального округа)

Казначейский счет 03100643000000015600

Единый казначейский счет 40102810145370000048

Отделение Пермь Банка России // **УФК по Пермскому краю г. Пермь**

БИК 015773997

ОКТМО 57546000

назначение платежа плата за публичный сервитут распоряжение от _____ № _____

КБК 542 1 11 05 410 14 0000 120

